

下記の設定について説明します。

● メールで知らせる P.1 ~ P.2

アラーム発生時に画像添付メールを送信する事が出来ます。

● ホームページで見る P.3 ~ P.4

カメラ画像をWeb公開して、パソコンや携帯から見る事が出来ます。

その他、詳細な説明については、「プログラム取扱説明書」および「WEBコンテンツ説明書」を参照して下さい。これらの説明書は、Windowsスタートメニューの「すべてのプログラム」-「HermesUSB Ver.2」の下にあります。

● メールで知らせる

1 Windowsの「スタート」メニューから「すべてのプログラム」-「HermesUSB Ver.2」-「初期設定Wizard」を選択し、「基本設定ウィザード」を起動して「次へ>>」ボタンを押します。

2 「メール機能を使うときは、ここをマークしてください。」にマークして「次へ>>」ボタンを押します。

3 ご契約されているプロバイダ等のメールサーバー情報を入力します。

メールサーバー情報については、一般にプロバイダと契約した際に配布される登録情報(書類等)に記載されています。ご不明な場合は、ご契約されているプロバイダにお尋ね下さい。

メールサーバーの情報を入力してください。
プロバイダによる設定項目
SMTPホスト名(必ずSMTPプロトコル) mail○○○.ne.jp (R) mailhoqhoq.ne.jp
ユーザーID user_id

以下の情報メール送信時に通知されます。
送信者の名前 user_name (R) Nicon Taro
送信者のメールアドレス user_id@○○○.ne.jp (R) penguin@hoqhoq.ne.jp

よろしければ、[次へ>>]ボタンを押してください。

4 送信者の名前およびメールアドレスを入力し、「次へ>>」ボタンを押します。

「送信者の名前」は半角英数字で入力して下さい。
「送信者のメールアドレス」は、ご利用のメールアドレスを入力して下さい。

メールサーバーの情報を入力してください。
プロバイダによる設定項目
SMTPホスト名(必ずSMTPプロトコル) mail○○○.ne.jp (R) mailhoqhoq.ne.jp
ユーザーID user_id

以下の情報メール送信時に通知されます。
送信者の名前 user_name (R) Nicon Taro
送信者のメールアドレス user_id@○○○.ne.jp (R) penguin@hoqhoq.ne.jp

よろしければ、[次へ>>]ボタンを押してください。

5 「宛先リスト」に受信者のメールアドレスを入力し、「次へ>>」ボタンを押します。

「宛先リスト」には、初期値として手順4の「送信者のメールアドレス」で入力したアドレスが設定されています。異なるアドレスへ送信する場合、また複数のメールアドレスへ送信する場合は入力を行なって下さい。

宛先リスト(複数ならアドレス欄に各行)
user_id@○○○.ne.jp
name@kaisha.co.jp

よろしければ、[次へ>>]ボタンを押してください。

6 「次へ>>」ボタンを押すと、設定が保存されます。最後に「完了」ボタンを押してウィザードを終了させます。

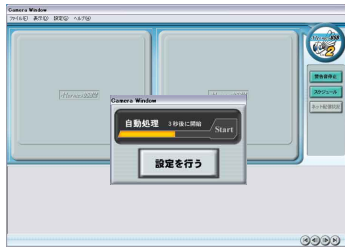
完了しました。完了ボタンを押すと、ウィザードは終了します。

次頁へ続く

前頁より続く

7 Windowsの「スタート」メニューから「すべてのプログラム」-「HermesUSB B Ver.2」-「HermesUSB」を選択して「HermesUSB」を起動させます。

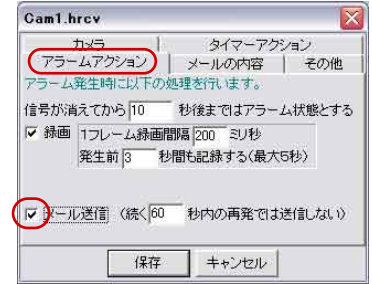
自動処理カウント画面の「設定を行う」ボタンをクリックすると、起動を中止して設定を変更できます。



8 『HermesUSB』のメニューから「設定(S)」-「カメラ別(Y)」-「Camera1」を選択し設定ダイアログを開きます。

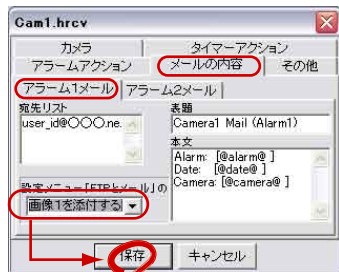


9 「アラームアクション」タブを選択し、「メール送信」のチェックボックスにチェックします。

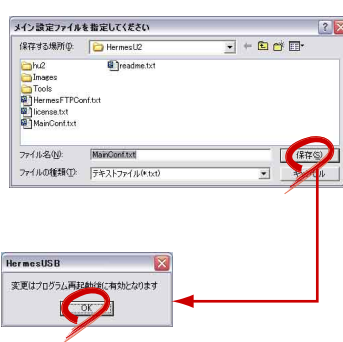


10 「メールの内容」タブを選択し、「アラーム1メール」タブで添付する画像を指定し、「保存」ボタンを押します。

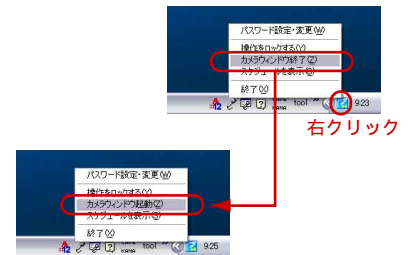
携帯に添付画像を送信する場合は、「画像2を添付する」を選択して下さい。
携帯に送信する場合は、添付画像を受信できる機種に限られます。受信できない機種の場合は「画像を添付しない」を選択して下さい。



11 「カメラ設定ファイルの保存」ダイアログの「保存」ボタンを押します。「変更はカメラウィンドウ再オープン後に有効になります。」というメッセージが表示されますので「OK」ボタンを押します。

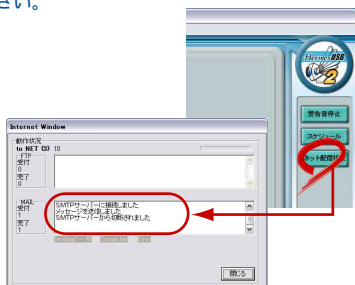


12 カメラウィンドウを再起動します。タスクバーのアイコンを右クリックしてメニューから「カメラウィンドウ終了(Z)」を選択し、カメラウィンドウを閉じます。再度、アイコンを右クリックしてメニューから「カメラウィンドウ起動(Z)」を選択し、カメラウィンドウを開きます。



13 カメラに手をかざす等してアラームを発生させ、メールが送信されるか確認して下さい。

「ネット配信状況」ボタンを押して「Internet Window」を開き、「メッセージを送信しました」と表示されることを確認して下さい。



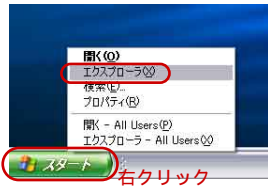
メール送信 完了

アラーム発生時にメールは送信されましたか？携帯のメールに送る様になれば、外出中でもアラームを知ることが出来ますね。

ホームページで見る

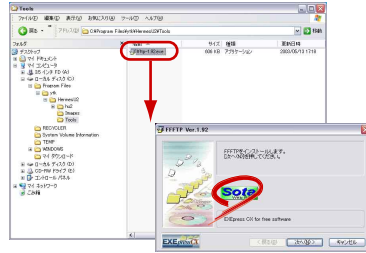
1 Webサーバーにファイル転送するためのソフトウェア(FTPソフト)をインストールします。ここでは『HermesUSB』に収録されている「FFFTP」で説明します。Windowsの「スタート」ボタンを右クリックして「エクスプローラ」を選択して下さい。

「FFFTP」はフリーウェアです。
 作者：曾田 純
 URL: <http://www2.biglobe.ne.jp/~sota/>
 既にFTPソフトをインストール済みの方は、手順3にお進み下さい。



2 『HermesUSB』をインストールしたフォルダ内(C:\Program Files\ytk\HermesUSB)の「Tools」フォルダの中にある「ffftp-1.92.exe」をダブルクリックするとインストーラが起動します。以降はインストーラの指示に従ってインストールして下さい。

「FFFTP」の詳細については、作成元のホームページを参照して下さい。インストーラのロゴをクリックするとページが開きます。



3 デスクトップにある「FFFTP」のアイコンをダブルクリックします。「ホストー一覧」が表示されますので「新規ホスト」ボタンを押して下さい。



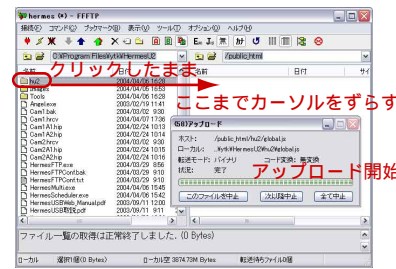
4 「ホストの設定」ダイアログが表示されますので、各入力を行い「OK」ボタンを押します。「ホストー一覧」より作成したホストを選択し「接続」ボタンを押します。

「FFFTP」の設定例については「HermesUSB」取扱説明書に記載されています。FTPサーバーの情報については、ご契約されているプロバイダー等にお尋ね下さい。

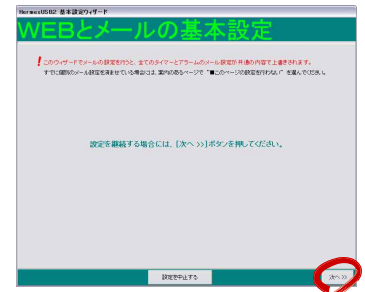


『HermesUSB』をインストールしたフォルダを入力

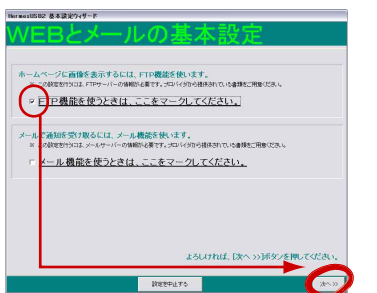
5 『HermesUSB』インストールしたフォルダ内の「hu2」フォルダをホストにアップロードします。下図のように左側ファイル一覧の「hu2」フォルダをクリックしたまま、右側ファイル一覧までドラッグするとアップロードが始まります。アップロードが完了したら、「FFFTP」を終了して下さい。



6 Windowsの「スタート」メニューから「すべてのプログラム」-「HermesUS B Ver.2」-「初期設定Wizard」を選択し、「基本設定ウィザード」を起動して「次へ>>」ボタンを押します。



7 「FTP機能を使うときは、ここをマークしてください。」にマークして「次へ>>」ボタンを押します。

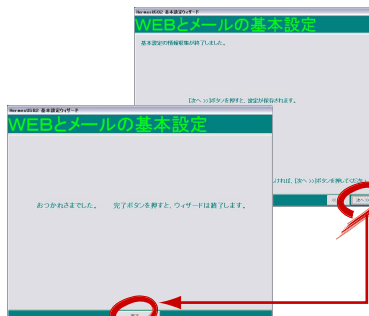


8 FTPサーバーの情報を入力し、「次へ>>」ボタンを押します。

初期サブディレクトリは、FTPサーバーのHIMファイルや画像などを転送できるディレクトリを「public_html」として設定されています。異なるディレクトリの場合は変更して下さい。



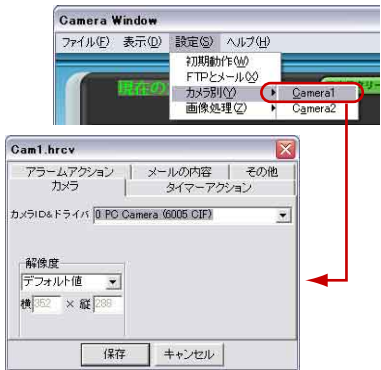
9 「次へ>>」ボタンを押すと、設定が保存されます。次に「完了」ボタンを押して、ウィザードを終了させます。



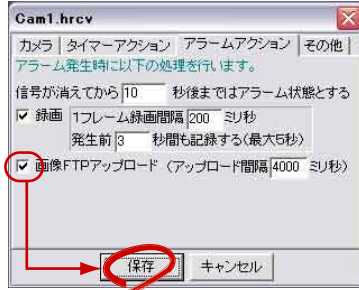
次頁へ続く

前頁より続く

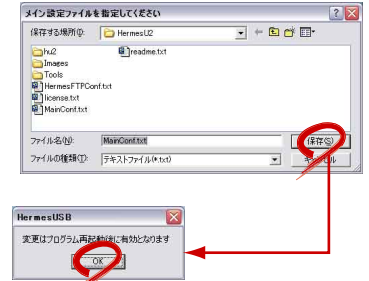
10 『HermesUSB』を起動し、メニューから「設定(S)」-「カメラ別(Y)」-「Camera1」を選択し設定ダイアログを開きます。



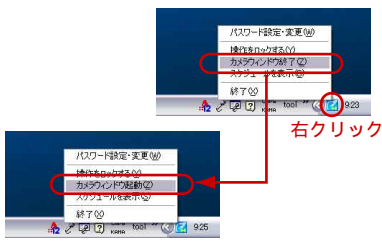
11 「アラームアクション」タブの「画像FTPアップロード」にチェックし、「保存」ボタンを押します。



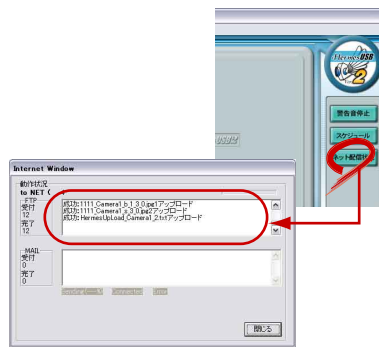
12 「カメラ設定ファイルの保存」ダイアログの「保存」ボタンを押します。「変更はカメラウィンドウ再オープン後に有効になります。」というメッセージが表示されますので「OK」ボタンを押します。



13 カメラウィンドウを再起動します。タスクバーのアイコンを右クリックしてメニューから「カメラウィンドウ終了(Z)」を選択し、カメラウィンドウを閉じます。再度、アイコンを右クリックしてメニューから「カメラウィンドウ起動(Z)」を選択し、カメラウィンドウを開きます。



14 「ネット配信状況」ボタンを押して「Internet Window」を開き、「成功・・・アップロード」と表示されることを確認して下さい。



15 「Internet Explorer」を起動して、アドレスバーに手順5でアップロードしたホームページのアドレスを入力し、「移動」ボタンを押します。

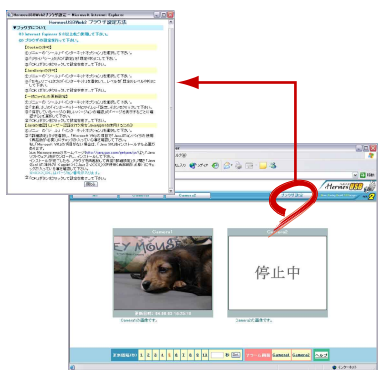
デスクトップ上に「Internet Explorer」アイコンがある場合は、そちらをダブルクリックすると起動することが出来ます。「Internet Explorer」はバージョン5.0以上をご利用下さい。ホームページのアドレスについては、ご契約しているプロバイダー等にお尋ね下さい。

(例) http://www. .ne.jp/~user_id/hu2/index.htm

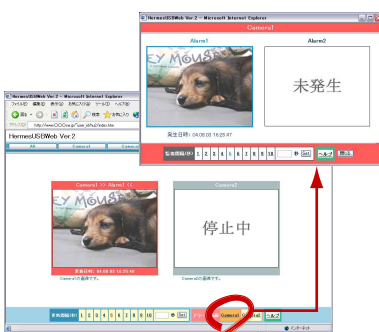


【携帯で見える場合】
(例) http://www. .ne.jp/~user_id/hu2/i/

16 ホームページが表示されます。「ブラウザ設定」ボタンを押して表示される設定方法を参照し、ブラウザの設定を行って下さい。設定後、カメラ画像が更新されることを確認して下さい。



17 カメラの前に手をかざす等してアラームを発生させます。ホームページでカメラ画像の背景色が変わり、「Camera1 >> Alarm1 <<」と表示されることを確認して下さい。また、「アラーム画面」を表示すると、アラーム発生時の画像が表示されることを確認して下さい。



ホームページ完了

ホームページからカメラ画像を見ることは出来ましたか？パソコンだけでなく携帯からも見る事が出来るので、いつでもどこでもリアルタイムなカメラ画像が確認できます。